



# L'ECO della Bassa Bresciana

settimanale d'informazione



Anno XXXII - N. 10 - 16 Marzo 2013 - Aut. Trib. Brescia 19/4/82 N. 21 - 1 copia € 1, copia arretrata € 1,50 - Abb. annuo € 37 - Sped. Abb. Post. D.L. 353/2003 - 45% - Art. 1 comma 1 L. 46/2004 - DCB di BS Ed. "Il Castello" di M. Pasini & C. s.n.c. - 25018 Montichiari (BS) Via C. Battisti, 88 - Tel. 335.6551349 - Fax 030.964039 - info@ecodellabassa.it - Dir. Resp. Damiano Baronchelli - Stampa Ciessegrafica - Montichiari

**Bilancio Comune di Montichiari: 350 mila euro di entrate**

## 1000 euro al giorno di multe

*La media che devono raggiungere i Vigili Urbani*

Certamente saranno in pochi a non aver ricevuto una multa per divieto di sosta, velocità elevata, mancanza di cintura di sicurezza, con il telefonino acceso ecc. L'infrazione non ammette scuse e deve essere sanzionata; entrate per le casse comunali e portafoglio che si svuota. Siamo in tempo di una grave crisi e più che mai a Montichiari si avverte che le casse comunali non permettono persino l'ordinaria manutenzione delle strade e delle piazze ridotte ad un colabrodo.

La voce "multe" nel bilancio comunale ha una sua significativa importanza e per il 2013 la cifra è salita alla ragguardevole somma di **350.000 euro**. L'assessore al bilancio Gelmini, il mentore delle finanze, ha giustificato tale somma "per una maggior sicurezza per la cittadinanza sanzionando chi supera la velocità consentita". Un modo per confondere una realtà che vede nelle multe per "MANCANZA DI SEGNALE ORARIO" e per "SOSTA SELVAGGIA?" le maggiori entrate, anche perché queste infrazioni sono le più semplici da applicare per la cronica dimenticanza del segnale, disattenzione e certe volte anche per non conoscenza del divieto.

Quando i vigili intervengono nel parcheggio dell'Ospedale sono multe sicure. Un'area "privata" che vede l'intervento dell'amministrazione pubblica nel sanzionare diversi tipi di irregolarità che vengono riscontrate fra coloro che si recano nelle corsie per diversi motivi, dalla visita a parenti, all'ambulatorio per visite specialistiche, ritiro certificati ecc. e ritrovarsi una



Il parcheggio interno dell'ospedale.

(Foto Mor)

multa sul cruscotto non fa certo piacere.

**PIÙ ATTENZIONE QUINDI NEL PARCHEGGIARE ALL'OSPEDALE**, ma ci viene spontanea una domanda: «le multe "giustamente" elevate non dovrebbero essere in compartecipazione con l'Amministrazione dell'ospedale?». Tutti hanno sotto gli occhi la situazione del parcheggio antistante l'entrata (dove parcheggiare è diventata un'impresa), riservato all'utenza dell'ospedale, ma in questo caso la risposta del Sin-

daco è sempre quella che il parcheggio è di "PROPRIETÀ DELL'OSPEDALE" e che quindi non è di competenza del Comune di Montichiari la sua sistemazione.

**Curiosa situazione quindi con il Comune che incassa le multe su area "privata dell'ospedale" e che indica nello stesso la competenza di un parcheggio esterno dove anche le attività sportive ne fanno uso. Chi ci capisce è bravo!**

Danilo Mor

### SPIRITO LIBERO



Scade il 13 marzo il tempo utile per consultare il Piano di Governo del Territorio presso gli Uffici del Comune di Montichiari. Successivamente il piano può essere consultato tramite il sito del comune.

Dal giorno successivo fino al 14 aprile i cittadini potranno presentare le osservazioni per proporre modifiche al piano stesso. Successivamente l'Amministrazione, con l'ausilio dei tecnici farà le proprie valutazioni e le proporrà, prima in commissione e poi in consiglio comunale per eventuali accettazioni o respingimenti. Il vice Sindaco Rosa spera di approvare il piano entro luglio di quest'anno. Fino a quella data nessun permesso per ampliamenti o nuove costruzioni. Da quando esistono le norme edilizie questo fatto non era mai successo, anzi Montichiari faceva scuola per l'approvazione delle nuove proposte urbanistiche, a tutto vantaggio della cittadinanza.

Le ultime di **BERTOLDO**



## Mirabolante QCumber

Con ogni probabilità, nei prossimi anni sentiremo parlare a lungo di Giuseppe Magro. L'ingegnere, infatti, ha tutte le carte in regola per diventare una star dell'ambientalismo nazionale. Giovane, brillante, facondo, di bell'aspetto. Basta soltanto che metta piede in televisione ed è fatta! Può davvero diventare il Mario Tozzi del futuro. I primi ad augurarglielo, di tutto cuore, sono senz'altro i monteclaresi. Un giorno potranno, a buon diritto, vantarsi d'essere stati i pionieri che presero sul serio il Geosocial Forum QCumber ideato da Magro e gli diedero la spinta iniziale, con i soldi del Comune e del Comitato SOS Terra.

Pochi, finora, hanno capito esattamente cosa sia questa piattaforma web, quali siano le sue potenzialità, quali influssi possa avere sulle scelte politiche regionali e cos'abbia di così decisivo. Tanti, invece, hanno creduto che QCumber potesse essere lo studio d'impatto ambientale cumulativo capace di bloccare le discariche nella brughiera monteclarense. Studi e analisi, fin qui, non si sono visti. S'è visto qualcosa che sta tra il blog ambientalista, il registro interattivo e l'applicazione di geolocalizzazione satellitare. Interessante, certo, ma poco pertinente rispetto agli scopi che i committenti si erano prefissi. Tuttavia, l'entusiasmo che il progetto ha sollevato e le lodi che continua a riscuotere dovrebbero bastare per fugare qualsiasi dubbio, a prescindere.

L'anno scorso, a Londra, l'iniziativa si è segnalata tra le 100 più interessanti start up nel mondo dell'Information Technology. I giornali ebbero a scrivere che perfino l'Amministrazione Obama se n'era occupata con attenzione. Finanche il Sindaco di Montichiari aveva capito al volo, dichiarandolo, che QCumber sarebbe stato lo strumento giusto per impedire altre discariche a Vighizzolo e disinnescare i puzzolenti impianti già attivi.

In attesa che QCumber dispieghi tutte le sue virtù e tutto il suo potenziale, i vighizzolesi, chiusi in casa per difendersi dal fetore di conceria che esala da qualche imprecisato angolo della contrada, inondano il sito internet di segnalazioni per molestie olfattive e di commenti amari. QCumber li ripaga informandoli regolarmente di come il network si stia allargando a macchia d'olio in tutta Italia e di come stia per sbarcare pure in Inghilterra.

Il successo imprenditoriale della piattaforma web è ormai a un passo. Sapere quali e quanti "stressors", ovvero discariche, inceneritori, cave, altiforni, impianti chimici, allevamenti e robbaccia simile, ci sono qua e là, sparsi ovunque lungo la penisola ed in Europa, localizzandoli a tappeto con una bandierina sulle mappe di Google, è davvero qualcosa di titanico e di mirabolante. Non si capisce ancora a che serva, ma indubbiamente lascia senza fiato. Quasi quanto la puzza di Vighizzolo.

Bertoldo

**EUROPEA IMMOBILIARE**

MONTICHIARI (BS) - Piazza S. Maria, 1  
Tel./Fax 030.9962606 - Cell. 334.5889444 - europeamontichiari@libero.it

www.newpoligroup.it



TAGLIO LASER  
PRESSOPIEGATURA  
LAVORAZIONI  
PERSONALIZZATE  
IN FERRO E INOX

Via Brescia 186/B 25018 MONTICHIARI (BS)  
Tel. 0309962154 Fax 030 9962275

Ristorante  
*Maria*  
nuova gestione

Menù pranzo prezzo fisso  
10 EURO

Ristorante  
Menù alla carta

Chiuso giovedì sera

Via S. Martino della Battaglia, 107  
Montichiari (BS)  
Tel. 030.9960578 - 333.6808357



Viale Europa, 11  
MONTICHIARI

Tel. 030.9650229

ott\_leonardiad@virgilio.it

*Mauri*  
di Sola Domenica  
Orologeria Oreficeria  
Gioielleria

COMPRO ORO USATO  
PAGAMENTO IN CONTANTI

LABORATORIO IN PROPRIO  
PER RIPARAZIONI

Montichiari - Via M. Libertà, 11  
Tel. 030 962480

**MARMI  
FALUBBA**

di Ferrario Alan

ARTE FUNERARIA  
MARMI PER EDILIZIA  
RESTAURO MARMI  
ANTICHI

Tel. 030 9650127  
Via S. Martino della Battaglia, 9  
MONTICHIARI

## Carpentry

SNC

- Montaggio di Arredamenti metallici
- Carpenteria
- Scaffalature industriali
- Soppalchi
- Strutture autoportanti
- Magazzini automatici
- Manutenzioni civili-industriali
- Opere murali in genere

Responsabile tecnico DOMENICO Geom. LETIZIA  
cell. 347 5239145

Via Madonnina, 36 25018 MONTICHIARI (BS)  
tel. e fax 030 9670954 - C.F. e P.I. 02916750983  
E-mail: domenico.letizia@hotmail.com

### Loc. "Al Cantoncino" di Montichiari

#### Azienda Agricola Martinella di Dario Filippini

**MACELLERIA: BOVINO - SUINO - INSACCATI**  
DAL PRODUTTORE AL CONSUMATORE  
TEL. 030.961698

#### PASTICCERIA - BAR - STUZZICHERIA "Al Cantoncino"

**VENERDÌ: TRIPPA, ANCHE DA ASPORTO**  
STUZZICHINI CON APERITIVO MEZZOGIORNO E SERA  
TEL. 338.1537285

IMPIANTI  
ELETTRICI  
CIVILI  
E INDUSTRIALI  
AUTOMAZIONE  
CANCELLI  
IMPIANTI  
ANTENNE TV  
IMPIANTI  
ALLARMI

**Soldi**  
snc

Via E. Fermi, 20 - 25013 Carpenedolo (Bs)  
Tel. 030 969282 - Fax 030 9983215  
P. IVA e Cod. Fisc. 01924070988  
info@soldimpianti.it - www.soldimpianti.it

**esoteric car**  
quality sound

Pioneer

ALPINE

vodafone

VASKI

Via O. Romero, 3/A - 25018 MONTICHIARI (BS)  
Tel./Fax 030.9961821 - www.esoteric-car.it - esoteric@esoteric-car.it

## HELP CASA

- PULIZIA E TINTEGGIATURE LOCALI DI OGNI TIPO
- MANUTENZIONI VARIE
- SVUOTA CANTINE E SOFFITTE
- FORNITURA E POSA TENDE DA SOLE - ZANZARIERE
- TRASLOCHI ABITAZIONE
- PORTE BLINDATE E CAMBIO SERRATURE
- RECUPERO GRATUITO MATERIALE FERROSO

Per urgenze telefonare al  
**336627734 - 3484900106**  
Montichiari via Ten. Pastelli, 19 - Tel. 030 9960849

*Pubblichiamo in tre puntate la bella rievocazione della figura del maestro Agostino Bianchi, ricostruita attraverso i documenti scolastici da lui diligentemente compilati. Il testo curato dai colleghi di oggi, è stato letto da due maestre in occasione della riapertura del Museo del Risorgimento a lui titolato nel 1998.*

## Il maestro Agostino Bianchi

Con il presente scritto, le Scuole Primarie Statali di Montichiari vogliono rendere omaggio al mestro Agostino Bianchi che ha insegnato a Montichiari dal 1954 al 1977. In molti modi è possibile ricostruire la figura del signor Agostino Bianchi: sotto il profilo storico potremmo focalizzare la nostra attenzione sulla sua vita da militare (due croci al merito di guerra, due medaglie di Bronzo al Valor Militare, due Campagne di guerra, partigiano combattente) oppure sulle azioni correlate al suo impegno sociale e civile (segretario del Patronato Scolastico, Consigliere Comunale, fondatore e promotore della Biblioteca Comunale). Per il ruolo che ricopre e per l'interesse che nutro per i temi scolastici, cercherò di ricostruire alcuni aspetti dell'azione educativa di Agostino Bianchi, attraverso la lettura dei suoi scritti, contenuti nei Registri delle Classi, depositati nell'archivio storico della Direzione Didattica di Montichiari. Gli elaborati del Maestro offrono moltissimi spunti che meriterebbero di essere approfonditi; ne riporterò alla luce solo alcuni e in particolare quelli che, secondo me, ci aiutano a comprendere il suo pensiero rispetto ai seguenti aspetti della cultura pedagogica:

- 1) la relazione con i suoi scolari
- 2) la didattica e la visione pedagogica
- 3) oltre la professione di insegnante: il maestro

### 1. LA RELAZIONE CON I SUOI SCOLARI

Registro Anno scolastico 1954/1955: "...noto con piacere che (gli alunni) si stanno attaccando alla loro classe, al maestro; vengono volentieri a scuola e...anche le mamme cominciano ad affluire spesso per sentire come va il loro bambino. Quasi tutte si sentono in obbligo di dirmi che il loro figlio è un vero discolo. Ma in definitiva, ben-

chè anch'io in un primo momento li abbia definiti "i miei lupi" mi accorgo che sono bambini come tutti gli altri; forse più bisognosi degli altri di comprensione...Il giorno 31/5 abbiamo avuto la visita della signora Direttrice: i miei "lupi" si sono comportati veramente bene. Oggi mi hanno ripagato delle fatiche di tutto l'anno." Come non leggere in tali frasi il rapporto empatico tra maestro e alunno? E come non vedere l'importanza educativa che il M.° Bianchi attribuiva alla costruzione del senso di appartenenza ad un gruppo e al ritenere il ruolo dell'insegnante come colui che incoraggia, accompagna, educa nel senso di educare cioè condurre ognuno ad esprimere il meglio di sé? Quanto il M.° volesse favorire il rapporto di amicizia anche tra i bambini è testimoniato da quanto lui afferma "Benché abbia a che fare con bambini che per due terzi sono veramente piccolini, fin dalle prime lezioni ho cercato di dar vita ad una organizzazione didattica che consentisse (nei limiti del possibile) l'esercizio di una disciplina sentita in modo che i ragazzi diventino sempre più sensibili al valore sociale e morale delle loro azioni. Fra i risultati positivi abbastanza significativo il dono che molti di loro

(album, libri, arance) hanno portato per un loro compagno ricoverato in ospedale e che una piccola commissione di tre bambini è andata a visitare." Tuttavia queste affermazioni non devono far pensare ad una visione romantica dell'insegnamento; il M.° Bianchi era ben consapevole che il suo ruolo fosse quello di porre limiti e confini ai suoi ragazzi, nell'esercizio corretto del rapporto educativo. Infatti nel Registro a.s.1963/64 si legge: "Perché l'alunno senta nella famiglia scolastica qual è il suo posto e quale la sua responsabilità, in questo mese ho insistito molto sulla necessità dell'ordine e della disciplina. A ciò sono stato spinto, oltre che dal loro numero piuttosto elevato (36 alunni) da due incidenti capitati per sbadataggine o per giochi pericolosi a due di essi: in ordine di tempo: due denti saltati per una borsata a B. durante il ritorno a casa; un taglio sulla fronte per un sasso lanciato da alunno di altra classe, a L., prima di entrare in scuola. Ho ricordato loro che ordine significa anche pulizia della persona e cura delle proprie cose. Vedremo se a metà anno il solito L., con C. e P., avrà pacchetti di carta straccia al posto del libro e dei quaderni."

(continua)

### Il libro di Giliolo Badilini Dove si può acquistare

Sono oltre 800 le copie già vendute del libro di Badilini. In attesa di indicare altri punti di distribuzione, nel centro e nelle frazioni, il volume si può acquistare presso i seguenti negozi, i cui titolari hanno rinunciato alla percentuale di vendita, in considerazione della destinazione benefica degli utili:

LIBRERIA "IL DRAGOMANNO" via Paolo VI, 12 (di fianco alle scuole elementari)  
LIBRERIA "IL MIRTILLO" in via Martiri della Libertà, 23  
EDICOLA "DA TIZIANA" in piazza Treccani  
EDICOLA "GAIA", via Marconi  
EDICOLA "TOSONI", viale Europa 38/A  
EDICOLA "RUGGERI", Novagli sera  
"CIPRIA E CANDOR", via Oscar Romero, 47

## STUDIO DENTISTICO

**Ghorsi Dott. Omar**

Via S.Giovanni, n. 58  
25018 Montichiari (Bs)  
Tel. e Fax 030.96.21.68

*Regalati un sorriso!*

## REAL CORNICE

di Francesco Falubba

**CORNICI  
DIPINTI  
ED AFFINI**

Via G. Ciotti, 56-58  
MONTICHIARI (BS)  
Tel. e Fax **030/962156**  
E-mail: info@realcornice.it  
http://www.realcornice.it/contatti.html

Filo diretto con l'Avis

## Nuovo consiglio direttivo

Non aspettare vieni a donare

Giovedì 7 marzo, nella Sala Consiliare della sede Avis, presso l'Ospedale, si è svolta la prima convocazione dopo le votazioni avvenute durante l'Assemblea Annuale del 24 febbraio, per eleggere il nuovo consiglio direttivo 2013/2016. Alla presenza del consigliere provinciale sign Enzo Tosca, si è proceduto alle nomine: votato all'unanimità Paolo Bettenzoli che ricoprirà anche per il prossimo quadriennio la carica di Presidente, Vice Presidente Vicario e tesoriere riconfermato Pino Policarpo, Vice Presidente Paolo Cavenaghi, segretaria riconfermata Paola Chiodelli, addetto segreteria Zoni Valerio (con la collaborazione di Policarpo), addetto sito internet Paolo Scirè, addetta stampa Ornella Olfi, coordinatori per i rapporti con le scuole e in generale con le realtà dei giovani i nuovi consiglieri Pamela De Monte, Generali Selina e Battagin Daniele, jolly in quanto persona conosciuta e stimata a Montichiari per la sua professione nell'arma, Restante Marco, insieme a Zanola Vittoria e Lorenzi Alberto che interagiranno fra loro a seconda dei bisogni che si susseguiranno. Consigliere supplente che continuerà la sua preziosa collaborazione nella gestione del settore informatico, Emilio Magri.

Ringraziando di cuore i consiglieri uscenti per il lavoro svolto, il Presidente Bettenzoli ha esposto ai nuovi eletti i programmi futuri, dalla preparazione della grande festa in programma nel 2015 per la cele-



Il Presidente Paolo Bettenzoli al centro con il vice presidente vicario Pino Policarpo ed il responsabile della segreteria Valerio Zoni. (Foto Mor)

brazione del 65° della nostra sezione, alle collaborazioni sempre più proficue con Avis provinciale Brescia, Aido, Banda Cittadina, Ass. Rodela..., alla partecipazione a numerose iniziative culturali, all'informazione continua sulla stampa locale. Bettenzoli ha poi illustrato alle new entry più giovani un ampio ventaglio di proposte a volte promuovere l'Avis nelle scuole (dove già operano a progetto due dottoresse), con incontri, concorsi, iniziative che coinvolgano anche le famiglie, ma anche inserendosi in eventi sportivi, nelle manifestazioni del Centro Giovanile, nella catechesi, nelle sagre estive, durante la Fiera di S. Pancrazio..., alcune di queste esperienze infatti sono già state sperimentate negli scorsi anni con buoni risultati, perciò la strada intrapresa va continuata e ampliata.

È logico che bisogna puntare sui giovani perchè possono testimoniare in prima persona quanto sia importante diventare donatori di sangue e quanto invece poco costi a livello per-

sonale! Un augurio reciproco tra i consiglieri vecchi e nuovi per un proficuo lavoro di gruppo ha concluso la serata nella quale si è respirato un clima di frizzante entusiasmo e fraterna collaborazione

Per ulteriori informazioni segreteria avis sabato dalle 10 alle 12 ingresso Ospedale tel. 030 9651693 - segreteria@avismontichiari.it

Ornella Olfi

## I cereali di montagna

(Dal libro IL CIBO E GLI UOMINI)

Per secoli orzo, frumento, avena, segale, grano saraceno hanno occupato un ruolo centrale nell'agricoltura di piccola scala e nell'alimentazione della popolazione delle valli bresciane. La capacità di resistere ai climi più freddi, la facilità di conservazione e gli alti valori nutrizionali ne hanno favorito la coltivazione e il consumo. Il granturco non cresce oltre i 1000 mt, perciò veniva comprato in aziende agricole della pianura o scambiato con legna e castagne e portato a macinare nei mulini per riformarsi di farina gialla per la polenta.

In autunno si concimava il terreno con letame animale, trasportato con gerle e sparso con forche, il livellamento della terra veniva fatto con erpici rudimentali. Si seminava con semenza contenuta in cassette tenute sottobraccio e distribuita a "spaglio" cioè in volata. D'inverno la neve conservava le piantine dal gelo. Il

grano saraceno si seminava dopo la raccolta del frumento. In primavera si toglievano le erbacce con la zappa o col sarchiello. Tra fine giugno e primi di agosto a seconda della quota, si mietevano le spighe dure e in autunno il grano saraceno.

Tutta la famiglia partecipava. Si facevano piccoli fasci di spighe, i mannelli venivano caricati sui poggioli per essicarli per 15 giorni, dopodichè sull'aia della cascina venivano trebbiate a mano. Le donne poi separavano i chicchi da residui vari, poi si insaccavano, si pesavano con la stadera. I cereali erano il cibo principale, associati ai legumi sostituivano la carne, che nel mondo contadino alpino era consumata saltuariamente. Si mettevano in ammollo i legumi per una notte e si cucinavano zuppe. Con farina di frumento, acqua bollente e erbe selvatiche si preparavano pappe semiliquide con pasta, (tagliatelle) che una volta la settimana sostituiva la polenta.

L'avena, oltre che alimentare muli e cavalli, veniva usata per zuppe o per il pane. Con farina di segale si facevano pappe da consumare con latte e pane cotto in forno una volta al mese e conservato in madie accanto al focolare. Il grano saraceno in Lombardia è usato per la polenta taragna e pizzoccheri. L'orzo pregerminato, tostato sul fuoco e macinato, sostituiva il caffè. Oggi si sta riscoprendo la varietà e l'alto valore nutritivo di questi cereali e sono in aumento le aziende a conduzione biologica che li coltivano. (continua)

Ornella Olfi

## Auguri al nonno Costante

Per gli 89 anni... e oltre

Il geometra Costante Desenzani, a lungo stimato professionista in quel di

Montichiari, è stato festeggiato dalla famiglia e dai parenti per il suo compleanno.



Nonno Costante con i suoi familiari.

Presenti fra gli altri i figli Paolo e Laura con i nipoti Alberto, Elisa e Paolo che hanno circondato il nonno con tanto affetto, augurandogli salute e serenità. Al prossimo compleanno.

**ROBES**  
carni s.p.a.

**PADANA**  
allevamenti

**NEGOZIO SPECIALIZZATO**PER LE NOSTRE OFFERTE [www.robescarni.it](http://www.robescarni.it)**Le carni**

Costolette di agnello	€ 15,90	€ 10,90 al Kg
Nodini (braciola) vitello	€ 9,90 al Kg	
Arrosto di fesa di vitello	€ 9,90 al Kg	
Petto di pollo	€ 4,80 al Kg	
Cosce di pollo	€ 2,40 al Kg	
Costina suino nazionale	€ 3,90 al Kg	

**Salumi e formaggi**

Formaggio duro Italiano	€ 7,90 al Kg
Grana Padano d.o.p.	€ 8,90 al Kg

**OFFERTISSIME DAL 7 MARZO  
AL 30 MARZO 2013**

**MAGRI MAURO****PESCHERIA****Dettaglio e Ingrosso  
ARRIVI GIORNALIERI**Via A. Mazzoldi  
Tel. 030.9961829IL VENERDÌ MATTINA  
PRESENTE AL CENTRO FIERA

*Atelier  
Della  
Casa*

Creazioni  
- Tende  
- Tendaggi  
- Coprilletto  
- Complementi d'arredo  
- Tende da sole  
- Veneziane

Via Felice Cavallotti, 46  
25018 - Montichiari - Bs  
Tel / Fax 030 964065

**ARGOMME**

di Rubes Andrea, Nicola &amp; C.

- PNEUMATICI DI TUTTE LE MARCHE
- VENDITA CERCHI IN LEGA
- CONVENZIONI CON SOCIETÀ DI NOLEGGIO A MEDIO E LUNGO TERMINE

Tel./Fax 030 961629  
www.gommistaargomme.com  
E-mail: argomme@tin.it  
Via Brescia, 134 H  
MONTICHIARI**CIPRIA  
&  
CANDOR****PROFUMERIA  
BIGIOTTERIA  
TABACCHI  
LOTTO**Viale Europa  
Tel. 030.9960765**STUDIO  
DENTISTICO**

Dott. CICALI PALMERINO

Via C. Battisti, 106  
MONTICHIARI  
Tel. 030.961626

www.studiodentista.it

- CONSERVATIVA
  - IMPLANTOLOGIA
  - ORTODONZIA
  - PROTESICA fissa e mobile
- PREZZI CONCORRENZIALI  
PAGAMENTI PERSONALIZZATI
- Aut. San. N. 142 del 30-7-1997

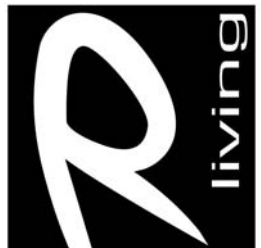
**B** IMPRESA  
EDILE  
**LUCA BOTTOLI**

- LAVORI EDILI
- SCAVI DI PICCOLE E GRANDI ENTITÀ

338 1361415

Via C. Battisti, 157  
MONTICHIARI (BS)  
lucabottoli@gmail.com**MACELLERIA  
MORATTI****Carni scelte  
di PRIMA QUALITÀ  
BOVINE-EQUINE  
SUINE e POLLAME  
Servizio dettaglio  
ed ingrosso  
MACELLAZIONE PROPRIA**MONTICHIARI (BS)  
Via F. Cavallotti, 50  
Tel. 030.962044**MONTICHIARI  
SERRAMENTI****SERRAMENTI  
IN ALLUMINIO  
E PVC  
ZANZARIERE**Sconto fiscale 55%  
spese sostenute per  
risparmio energeticoVia C. Battisti, 23  
MONTICHIARI  
Tel./Fax 030.9651751**TRONY  
MONTICHIARI**di fronte Centro Fiera  
Lunedì aperto tutto il giorno  
Tel. 030.961108

Rodella

**STUDIO E  
PROGETTAZIONE  
D'INTERNI  
ESPOSIZIONE ARREDI  
DELLE MIGLIORI MARCHE**NUOVO NEGOZIO in via Brescia, 120 a Montichiari  
TEL. 030.961293 - FAX 030.9961813**RUOTE PER TRATTORI  
BAZZOLI ERNESTO**BAZZOLI ERNESTO & C. s.n.c. - Via Erculiani, 140  
25018 Novagli di Montichiari (BS)  
Tel. 030.964517 - Fax 030.9981748  
www.bazzoli.net

Alla Casa Albergo di Montichiari

**La tradizione di mezza Quaresima**

Da tempo immemorabile il giovedì di mezza quaresima rappresentava una gioiosa interruzione della lunga e severa stagione quaresimale; dove insomma c'era la possibilità di un breve ristoro della penitenza che precedeva la Pasqua.

Nella sua storia veniva inoltre auspicata la fine della stagione invernale e l'approssimarsi della primavera, consentendo inoltre alla gente di campagna di disfarsi, con il fuoco, degli arbusti e dei rami della potatura.

In tempi più recenti il grande falò, che nella sera del giovedì grasso illumina tutti i paesi della provincia, ha incominciato ad assumere il simbolo della distruzione delle negatività che accompagnano i nostri tempi. E ne esistono tante.

Ognuno di noi si augura di allontanare, attraverso l'antico rito del fuoco i dispiaceri, le illusioni, i tradimenti, le ruberie, le cattiverie, il malaffare, la mala-politica e la mala-sanità; insomma il mal di tutto.

Inconsapevolmente anche gli ospiti della casa Albergo di Montichiari hanno inteso questo durante la bella festa organizzata dai volontari della struttura giovedì 7 marzo, ac-

SE VOLETE LEGGERE  
I NUMERI ARRETRATI  
DELL'ECO DAL 2008, cliccate  
[www.ecodellabassa.it](http://www.ecodellabassa.it)PER SPEDIRE MESSAGGI  
[info@ecodellabassa.it](mailto:info@ecodellabassa.it)  
tel. 335 6551349

Ballo mascherato a metà Quaresima.

compagnati da immancabili canzoni di un tempo e ai partecipati balli mascherati (Gabrielle e Iside) che hanno crea-

to allegria e serenità fra i nonni della casa e i numerosi loro parenti.

Nanni Tisi

**Il Gruppo Folk Girovagando  
vi invita a ballare le****Danze popolari****alla palestra comunale di via G. Verga, 52  
(vicino al bocciodromo) a Carpenedolo**

Incontri aperti a tutti - giovani e meno giovani, principianti e non, in coppia o scoppati - per imparare insieme le danze della nostra terra e dei paesi del mondo.

Dal 15 marzo e per tutti i venerdì di primavera dalle ore 20.45 alle 21.45, con la possibilità di fermarsi a ballare con noi fino alle ore 22.45.

Informazioni e iscrizioni ai numeri 347/0129224 Monica - 334/9803305 Nadia oppure via mail scrivendo a: [info@gruppopirovagando.it](mailto:info@gruppopirovagando.it)  
Contatti: [www.gruppopirovagando.it](http://www.gruppopirovagando.it)

[vagnodo.it](http://vagnodo.it) - Facebook Girovagando

Ricordatevi di portare un abbigliamento comodo!

**Macelleria  
Equina****MAGGI  
ALMO**MACELLAZIONE IN PROPRIO  
DI CAVALLI E PULEDRI  
PICCOLA GASTRONOMIA  
PIATTI PRONTICOMBATTIAMO LA CRISI  
ULTIMO VENERDÌ DEL MESE  
SCONTO 15% SU TUTTOVia Felice Cavallotti, 8  
Montichiari - Tel. 030.961043**MB** s.r.l.Boschetti Michele  
Cell. 338 2163275

- TAGLIO LASER, FERRO E ACCIAIO INOX
- CARPENTERIA

Via Mantova - Montichiari (BS)  
Tel. e Fax 030.9961444  
E-mail: [boschettiimb@gmail.com](mailto:boschettiimb@gmail.com)**REGNO  
DEL DOLCE****INGROSSO DOLCIUMI  
E AFFINI  
di Perini Fabrizio**Via F. Cavallotti, 280  
Montichiari  
Tel. 030.962026MERCATO VENERDÌ MATTINA  
CENTRO FIERAUSPI Associata all'Unione  
Stampa Periodica  
Italiana**MACELLERIE RIUNITE  
SCALMANA****CARNI  
BOVINE  
EQUINE**Via Tito Speri, 1  
Tel. 030.964521IL VENERDÌ MATTINA  
ANCHE AL CENTRO FIERA

**Associazione Fanti Montichiari**

## Inaugurata la nuova sede

*Ex fermata autobus in via Trieste*

Per decenni questo locale in via Trieste a Montichiari è stato il punto di riferimento per la fermata degli autobus, linea Brescia-Mantova e Carpenedolo.

Lo spostamento degli autobus sulla via Mantova e via Brescia fu alquanto travagliato a fronte però alla necessità imprescindibile per togliere il transito dei pullman dal centro del paese.

L'edificio, di proprietà comunale, è stato attualmente assegnato all'Associazione Fanti

per una sede fissa, visto che con la chiusura della Trattoria Colombina era venuto a mancare lo storico ritrovo dei Fanti.

L'inaugurazione sabato scorso alla presenza di numerosi soci chiamati a raccolta dall'intraprendente organizzazione che non ha trascurato nessun particolare.

Taglio del nastro tricolore da parte della madrina Caterina Zanetti, vedova del compianto signor Picco, medaglia di bronzo al valor militare, alla presenza del sindaco Zanola e

del vice Rosa. Monsignor Gaetano Fontana ha benedetto la nuova sede con una preghiera augurale.

Rinfresco all'altezza di una inaugurazione che ha reso orgoglioso il presidente Attilio Piazza e tutti i suoi collaboratori a partire da Chiari, il regista della manifestazione.

L'Associazione Fanti di Montichiari conta ben 105 tessere, sezione seconda sola al gruppo Alpini di Montichiari.

*Daniilo Mor*

Davanti alla sede la madrina Caterina Zanetti con il Presidente Attilio Piazza e mons. Gaetano Fontana.

(Foto Mor)

**Vocabolari di Pace**

## La pace come bene comune

**QUANTO RESTA DELLA NOTTE? KRISIS: TEMPO DI SCELTE  
CRISI DELLA POLITICA - UNA DEMOCRAZIA SENZA QUALITÀ?  
MERCOLEDÌ 3 APRILE ore 20:30 incontro con MARCO ALMAGISTI**

modera Paolo Percassi - Cinema Teatro Gloria via S. Pietro 2 Montichiari

Che cosa impedisce all'Italia di superare una crisi politica ormai ventennale? La scomparsa dei partiti di massa che hanno costruito la Repubblica ha lacerato il rapporto tra istituzioni e società locali? Marco Almagisti, docente di Scienza Politica presso l'Università di Padova e dal 2009 redattore della Rivista Italiana di Scienza Politica, ci aiuterà a ri-costruire alcuni passaggi della crisi della politica e della de-

mocrazia, che con particolare virulenza sono affiorate nel nostro Paese. Magari provando a delineare qualche possibile percorso di speranza e di possibile ripresa nella consapevolezza che soltanto ripristinando un tessuto connettivo fra istituzioni, partiti e cittadini sarà possibile concludere una transizione che dura da troppo tempo. Tra gli altri ricordiamo il volume in una nuova edizione aggiornata *La qualità della democrazia in*

*Italia. Capitale sociale e politica, Carocci, 2009.*

Per info: Alessandro Tosini email vdp2011@libero.it - /vocabolari.dipace

**VOCABOLARI DI PACE:** Gruppo Scout Montichiari 1, SPI CGIL, CISL F.N.P. CISL, Parrocchia Santa Maria Assunta di Montichiari, Parrocchia di Maria Immacolata di Borgosotto, CARITAS Interparrocchiale di Montichiari e alcuni cittadini monteclaresi.

**ASSOCIAZIONE CULTURALE "ALDO MORO"**

Castenedolo (Brescia)

**"Castenedolo...  
Incontra"****Appuntamenti per discutere  
di Politica e di Cultura****VENERDI 22 MARZO 2013**  
ore 20,45 - Sala Civica dei Disciplini

Presentazione del volume:

**"CI VORREBBE UNA THATCHER"**

(Sperling &amp; Kupfer)

Intervengono:

**Antonio  
CAPRARICA**  
*Autore del Volume***On. Sergio  
COFFERATI**  
*Europarlamentare PD***On. Alessandra  
MORETTI**  
*Partito Democratico***On. Alberto  
BOMBASSEI**  
*Con Monti per l'Italia***Maria  
LATELLA**  
*Direttore "A"***Treccani**  
*ceramiche*

Pavimenti, rivestimenti, caminetti, stufe, idromassaggio, accessori bagno

Via Brescia, 186/G - 25018 Montichiari (BS)  
Tel. 030.964412-030.9650715 - Fax 030.9650715**aido**Gruppo "Cristian Tonoli"  
Ingresso Ospedale Montichiari  
Segreteria: sabato ore 10-11  
Tel.-Fax 030.962148**GRUPPO COSTRUTTORI  
MAPAS****IMPRESA EDILE SPECIALIZZATA  
PER LA COSTRUZIONE COMPLETA  
(chiavi in mano)**

- SCAVAZIONI
- COSTRUZIONI ANCHE IN C.A.
- PAVIMENTI E BAGNI
- TETTI CON FOTOVOLTAICO
- IMPIANTISTICA
- SERRAMENTI
- ESTERNI E PISCINE
- RISTRUTTURAZIONI CON RECUPERO

**TEL. 331.4967604**

info: monica@servizifiscali.com

**AGRITURISMO****La  
Gasparina****CUCINA TIPICA**aperto il venerdì e sabato sera  
la domenica mezzogiorno e sera

25018 MONTICHIARI (BS)

Via Franche, 22

Strada per Castiglione

Tel. 030.964277

Cell. 338.9522659

*metti la tecnica in campo*

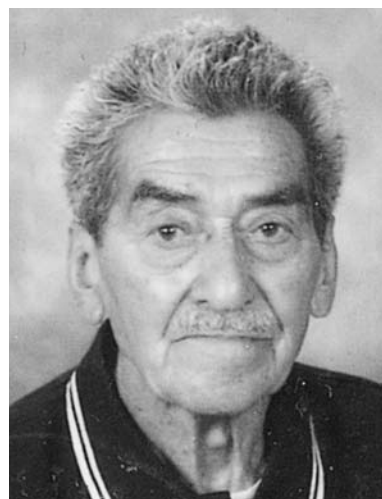
**moreni**

MACCHINE AGRICOLE  
via E. Montale, 35  
25018 Montichiari (BS)  
Tel. 030 9960215 Fax 030 9961299  
www.moreni.it e-mail: moreni@moreni.it

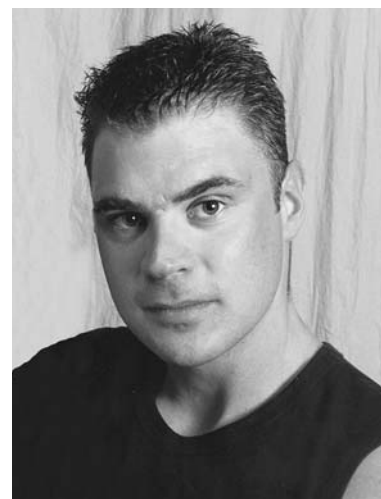
**ONORANZE FUNEBRI**  
**Dino Coffani**  
 MONTICHIARI - CALCINATO  
  
 Diurno e notturno  
 Tel. **030 961797**  
 disbrigo pratiche  
 gratuito  
 servizio completo  
 in tutte le  
 città e province



**Gianfranco Treccani**  
 n. 13-02-1942 m. 10-03-2013



**Angelo Bonati (Moro)**  
 n. 27-05-1919 m. 11-03-2013



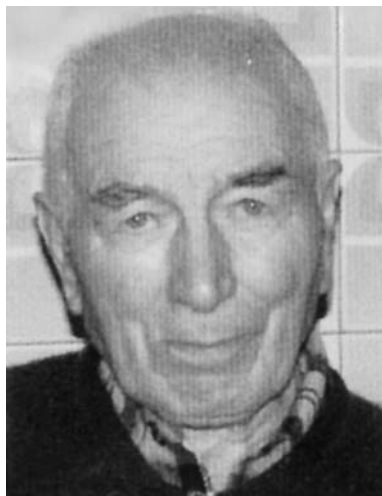
**Daniele Boldini**  
 1° anniversario

*Al*  
**garden shop**  
**pasini**  
 di *Andrea Pasini*

Marzo: mese delle  
*Aromatiche*

**ADDOBBI FLOREALI**  
 per matrimoni  
 e cerimonie civili  
 e religiose

Servizio faxiflora... Fiori in tutto il mondo  
 al **GARDEN SHOP PASINI** di **Andrea Pasini**  
 Via Mantova, 210 - Montichiari  
 tel. 030.964032 - fax 030.9962509



**Italo Gandini**  
 1° anniversario



**Alfredo Soncini**  
 13° anniversario

*Gesù Redentore, per i molteplici dolori della tua passione e morte abbi pietà del nostro caro Alfredo e conducilo al possesso di quella gloria che gli hai preparato in Paradiso. Rendi viva in me la speranza di vedere un giorno svelati in misteri del tuo amore misericordioso e di amarti e abbandonarmi a Te senza riserve.*

*La moglie Iole*



**Bruno Podavini**  
 9° anniversario

*Il destino ti ha portato via da qui per portarti lassù oltre le nuvole oltre il cielo ma nessuno potrà portarti via dal nostro cuore. I tuoi cari.*



**Franco Crosatti**  
 11° anniversario



**Italina Migliorati ved. Crosatti**  
 2° anniversario

**Il miglior Mutuo? Quello giusto per te!**

**Con i mutui BCC del Garda la tranquillità è di casa**



**Mutuo Tasso Fisso SENZA PENSIERI**  
 Il tasso del mutuo viene determinato all'atto della stipula e sarà quello per tutta la durata. Avrete la tranquillità sulla certezza del tasso d'interesse.



**Mutuo Tasso Variabile SENZA FLOOR**  
 Il floor predeterminato dalla Banca, non permette, nel caso di mutui a tasso variabile, di scendere sotto un certo limite. Un mutuo "senza floor" abbatte questa limitazione, sfruttando pienamente le variazioni verso il basso del tasso di riferimento.



**Mutuo Tasso Variabile CON CAP**  
 I mutui con CAP sono mutui a tasso variabile, con una garanzia in più: il tasso d'interesse non potrà superare la soglia massima (CAP) predeterminata all'atto di stipula, pur continuando a sfruttare i vantaggi del tasso variabile.

Risparmia fino al 50% sulle spese istruttorie se la tua casa è in classe energetica "A" (-50%) o "B" (-30%).

**BCC CREDITO COOPERATIVO**  
**BCC DEL GARDA**  
 www.bccgarda.it

**Augusto Chiarini**  
 4° anniversario

*Nel terzo anniversario della morte, oltre ai famigliari, lo ricordano in tanti, fra cui i coscritti del 1932 e gli alpini. Il geom. Augusto Chiarini, colonna della sua famiglia, particolarmente legato alla fedele moglie Albina e ai figli, era conosciuto come tecnico e impresario, ma anche per i singolari hobby che lo portavano a coltivare la letteratura classica con interessanti ricerche. Amava scoprire e sperimentare antiche tecniche costruttive, come l'organo a canne di legno, o costruire laboriosissimi lavori a traforo: il modello in scala del nostro Duomo qui conservato per la sua donazione. La sua presenza nella comunità è stata concreta e nello stesso tempo riservata, perciò chi gli è stato vicino ama ora ricordarlo a quanti lo hanno conosciuto.*

**G.B.**

**Con l'acquisto di un infisso – vetro antisfondamento in omaggio**

SERRAMENTI ALLUMINIO - FACCIATE - COPERTURE

**poli**

NEW POLI GROUP - Tel. 030/9962154 I.d.

- Vetri antisfondamento
- Serrature triplici a codice
- Persiane antieffrazione
- Riparazioni
- Zanzariere



**MANTIENI SICURA LA TUA CASA**

Via Brescia 186/B 25018 MONTICHIARI (BS) ITALY Tel. 0039 0309962154 Fax 0039 030 9962275

## Senso comune

Anno 1956, estate. Alla fattoria dei Ferronato arriva un nuovo trattore. Una meraviglia della tecnica: OM Leoncino; da 40 cavalli. Il vecchio McCormick finisce in ferramenta. Una scelta d'agricoltura sempre più meccanizzata. I vicini vedono. Commentano. Non senza curiosità ed invidia. Hanno un trattore tedesco, di vecchio progetto. Ma quello che viene fabbricato in Germania, per il "senso comune", è considerato perfetto ed insuperabile: dovranno arrendersi all'evidenza.

Traslochiamo: prima in Borgo Sopra; poi, in Borgosotto. Vado in ferramenta. Da Coffani, detto Piòla. La signora Angela chiede: "Lei è del posto o viene dalla Piazza?". Evidente il campanilismo borgataro: oltre le vecchie rotaie del tram, per il "senso comune" di quelli di Borgosotto, ovvero la Piccola Parigi (come, civettuola, si faceva chiamare la contrada), esisteva tutto un altro mondo. Rispondo: "Signora, anche se vengo da Borgo So-

pra, i chiodi me li dà lo stesso?". Il sorriso, il pacchetto ben confezionato, sono un segno di benevolenza ed accettazione. Il 26 febbraio è stato presentato il libro di Giliolo Badilini, nostro sindaco per 22 anni. Non si tratta solo di politica e storia locale. Assai di più: la testimonianza di una vita dedicata alla comunità ed al bene comune. Badilini è mite; non debole. Difende e spiega le ragioni del suo operato. Come sulle discariche o l'inceneritore.

**Secondo certo "senso comune", per discariche ed inceneritore ci saremmo venduti in cambio di ville sul Garda ed a Cortina. Il sottoscritto Dino Ferronato dichiara che, se un giorno diverremo proprietari delle ville suddette, delle quali non conosciamo nemmeno l'ubicazione, le regaleremo alla cittadinanza di Montichiari.**

Ferita dolorosissima la vicenda del nuovo palazzo comunale. Finita con la carta bollata, alla Corte dei Conti. Per un esposto dell'allora PCI.

Che non fu il solo a marciarci pesante. **Non è piacevole essere sbattuti sui giornali, con certa "informazione" che stuzzicava il "senso comune e qualunquista": non pochi dubitarono di noi. Quando la vicenda si chiuse e la nostra onestà fu evidente, nemmeno una riga. Tacere, sulla nostra assoluzione, per il mio "senso comune" dell'onestà fu, e rimarrà sempre, disonestà.** C'è chi non si rassegna e continua a dare addosso a Badilini ed alla sue passate amministrazioni. Forse, scegliersi un nemico importante può nascondere l'evidente pochezza personale. Manca appena che a Giliolo sia addebitato il meteorite che ha colpito la Russia; od il terremoto dell'Emilia. Non c'è pace. Non ci si dà pace. Tutto coerente: una vita rancorosa finisce in una vecchiaia solitaria e rabbiosa. Non bisogna prendersela: un'energica pressione sul pulsante del water ed arriva il lieto fine.

Dino Ferronato

Inaugurazione sabato 16 marzo alle 11

## Una mostra sulla Passione di Cristo nella Galleria Civica

La Pasqua, la solennità religiosa più importante della tradizione cristiana, costituisce da sempre un richiamo irresistibile per poeti, scrittori ed artisti: a tal proposito tre apprezzati pittori bresciani, Giuseppe Ferretti, Lauro Gorini e Raffaele Costanzo, assieme ai volontari del gruppo Arte della Casa Bianca Mariarosa Farinelli, Mariarosa Bertoli, Margherita Pasini, Enrico Frigerio, Ivana Ferronato, Enrico Ferri e Melania Chiarini hanno pensato bene di esporre alcune loro creazioni dedicate proprio al tema pasquale.

"Oltre il martirio, la vita", questo il nome dell'esposizione curata da Fabrizio Migliorati, si inaugura sabato 16 marzo alle ore 11 nella Galleria civica della Pro loco e raccoglie lavori che spaziano dagli olii su tela agli acrilici, dagli affreschi alle tecniche miste con interessanti quanto originali raffigurazioni della Passione di Cristo.

È ben chiaro, del resto, il significato del titolo dell'esposizione con il quale gli organizzatori si sono proposti di rendere omaggio alla vita che



Opera del pittore monteclarese Giuseppe Ferretti.

nasce, o meglio, rinasce, dopo il martirio. La mostra rimarrà aperta, ad ingresso libero, sino al 1° aprile con i seguenti

orari: mercoledì e venerdì dalle 16 alle 19, sabato e domenica dalle 10 alle 12 e dalle 16 alle 19. Info: 030/5235123.

## Meeting "Talenti per la pace"

Domenica 24 marzo ore 17-19 presso Casa Serena

Domenica 24 marzo, presso la Casa Serena in via S. Pietro 44 a Montichiari, si terrà un meeting sul tema "I pericoli per la salvaguardia dell'Ambiente a Montichiari: metanodotto, aeroporto, cave e

discariche, strade e superstrade, tav. E' tempo di cambiare".

Il Movimento 5 stelle vi invita a partecipare numerosi avendo la possibilità di essere informati della situazione territoriale di Montichiari.

### "Libero chi legge"

Rubrica letteraria settimanale a cura della Libreria Il Dragomanno

#### Novità in libreria:

##### Narrativa:

- Camilleri A., *La rivoluzione della luna* - Sellerio, pp. 276, € 14,00
- Kracht C., *Imperium* - Neri Pozza, pp. 192, € 16,00
- Vichi M., *Racconti neri* - Guanda, pp. 294, € 18,00

##### Saggistica:

- Stiglitz Joseph E., *Il prezzo della disuguaglianza* - Einaudi, pp. 474, € 23,00
- Flores D'Arcais P.; Mancuso V., *Il caso o la speranza? Un dibattito senza diplomazia* - Garzanti, pp. 153, € 14,00

#### Il Libraio Consiglia:

**L'equazione africana**, di Khadra Yasmina - Marsilio - pp. 320, € 19,00

In seguito a un terribile lutto familiare e allo scopo di superare il suo dolore, il dottor Kurt Krausmann accetta di accompagnare un amico in un viaggio alle isole Comore. La loro barca viene attaccata dai pirati al largo della Somalia, e il viaggio "terapeutico" del medico si trasforma in un incubo. Preso in ostaggio, picchiato, umiliato, Kurt scopre un'Africa traboccante di violenza e intollerabile miseria, dove "gli dei non hanno più pelle sulle dita a furia di lavarsene le mani". Insieme al suo amico Hans e a un compagno di sventura francese, Kurt troverà la forza per superare questa prova? Yasmina Khadra ci guida in un viaggio vivido e realistico che, dalla Somalia al Sudan, ci mostra un'Africa orientale di volta in volta selvaggia, irrazionale, saggia, fiera e infinitamente coraggiosa. "L'equazione africana" descrive la trasformazione lenta e irreversibile di un europeo i cui occhi si apriranno a poco alla volta alla realtà di un mondo fino ad allora sconosciuto.

#### Bambini e ragazzi:

**Vacanze all'isola dei gabbiani**, di Astrid Lindgren - Salani - pp. 272, € 9,50

Un padre svagato, quattro figli pieni di personalità, gli abitanti dell'isola, tanti animali (cani, foche, conigli, pecore) avventure col cielo sereno e con la tempesta: un mondo reale e nelle stesso tempo magico. Il racconto si sviluppa in una serie di avventure: il primo amore di Karin, la sorella-mamma dei tre ragazzi, le escursioni e le marachelle di Niklas e Johan, la triste sorte del coniglio di Pelle e le comiche avventure dello sbadato padre. Età di lettura: da 8 anni.

### Libreria Il Dragomanno

Via Papa Paolo VI, 12 - Montichiari (BS) - tel e fax 030/5232347  
www.dragomannolibri.com - info@dragomannolibri.com  
Ordina i tuoi libri iscrivendoti al sito www.goodbook.it  
il nostro Codice Point è 12051660

## CINEMA TEATRO GLORIA

Via San Pietro, 3 - Montichiari (BS)

Tel. 030.9962166 - Sito Web: www.cinemagloria.it

Venerdì 15 Marzo ore 20.30 - Rassegna "Io Credo in Dio"

Serata "Io Credo che la Chiesa è casa nostra"

Sabato 16 Marzo ore 21.00 - **Il grande e potente Oz**

Prima Visione Nazionale - in 3D

Domenica 17 Marzo ore 15.00 - **Il grande e potente Oz**

Prima Visione Nazionale - in 3D

Domenica 17 Marzo ore 20.30 - **Il grande e potente Oz**

Prima Visione Nazionale - in 2D

Lunedì 18 Marzo ore 21.00 - **Il grande e potente Oz**

Prima Visione Nazionale - in 3D

Martedì 19 Marzo ore 20.00 - Opera Lirica "Francesca da Rimini"

dal Metropolitan Theatre di New York

Macelleria • Gastronomia  
Salumi • Formaggi  
Frutta • Verdura • Pane



Carni Certificate Chianine



Via Tre Innocenti, 24/A - 25010 Montichiari (BS)  
Tel. 030 9650417 - Fax 030 9652551

www.trony.it

Dal 7 Marzo al 3 Aprile 2013

I.P.

# TASSO ZERO TAN FISSO 0% - TAEG 0%



**PHILIPS 42PFL4007M**  
TV LED 42" FULL HD SMART TV  
Decoder digitale terrestre integrato, 4 HDMI, 200Hz, connessione wireless con adattatore USB (opzionale), DLNA, Píxel Plus HD, videostore online, Catch Up TV, 3 USB 2.0, classe A

**DA TRONY TROVERAI  
UNA PERSONA  
ESPERTA IN GRADO  
DI AIUTARTI NELLA  
SCELTA DEL TUO  
PROSSIMO  
ACQUISTO.**



**SAMSUNG GALAXY ACE GT-S5830**  
SMARTPHONE  
HSDPA 7.2 Mbps, EDGE Quad-Band, sistema operativo Android 2.3, display touchscreen da 3.5", processore 800 Mhz, memoria interna fino a 150 MB espandibile fino a 32 GB con MicroSD card, fotocamera da 3 M.Pixel, GPS integrato, Radio FM, lettore MP3/MP4, Bluetooth® 2.1, Wi-Fi, Servizi Google, Android Market, Samsung Apps, scrittura facilitata Swype, sensore di movimento, luminosità e prossimità



**TOSHIBA C850**  
NOTEBOOK  
Processore INTEL B830, RAM 4GB, HDD 640 GB, grafica Intel® HD Graphics, masterizzatore DVD DL, display da 15,6", Windows 8

**INCLUSO NEL PREZZO**  
NIS 1 UTENTE

RAM 4GB  
HDD 640 GB

**TASSO ZERO!  
TAN FISSO 0% TAEG 0%\***  
NESSUNA SPESA ISTRUTTORIA

Chiedi informazioni presso i nostri punti vendita.

**TRONY**  
NON CI SONO PARAGONI.

**TRONY**  
NON CI SONO PARAGONI.

**MONTICHIARI**

(di fronte Centro Fiera)

NUOVO PUNTO VENDITA - AMPIO PARCHEGGIO  
LE OFFERTE DEL MESE

www.pennati.com - Tel. 030.961108 - Fax 030.9672252

I prezzi esposti sono comprensivi di Eco-contributo RAEE e validi nei Punti Vendita che partecipano all'iniziativa. Le offerte sono valide dal 07 Marzo al 3 Aprile 2013 salvo errori ed omissioni e fino ad esaurimento scorte. La foto sono a scopo puramente indicativo.